

SAMMANTRÄDESPROTOKOLL

	Sammanträdesdatum 2009-10-26
Plats och tid	Kommunkontorets sammanträdesrum 3, klockan 13.00 - 17.30
Beslutande	Tommy Holmquist (S) Monica Gustafsson (S) Milivoje Vasic (S) Annette Gustafsson (S), § 121-125 Lars Karlsson (S) Klas-Göran Vilgren (V) Arne Augustsson (C), ersättare för Josef Holler (C) Gunnar Staxe (FP), ersättare för Gunnel Gustafson (FP), § 123-139 Richard Nygren (M) Ruth Rudolfsson (KD), ersättare för Anette Schön (KD) Anna-Liisa Törmänen (S), ersättare för Annette Gustafsson (S), § 126-139
Övriga deltagande	Anna-Liisa Törmänen (S), närvarande ersättare, § 121-125 Thorsten Holgersson, socialchef Maria Blomfeldt, nämndsekreterare Siv Karlsson, folkhälsosamordnare, § 122 Christina Lundin, folkhälsostateg sydnärke, § 122 Anna Swift-Johannison, landstinget, § 122 Sven-Olof Johansson, medicinskt ansvarig sjuksköterska (MAS), § 123 Sara Haag, representant från Ensolution, § 124 Peter Samuelsson, polisen i sydnärke, § 125 Kjell Handfast, konsult, § 130-131
Utses att justera Justerings tid och plats	Milivoje Vasic 2 november 2009, kommunkontoret
Underskrifter	

Paragrafer 121-139

Sekreterare 
Maria Blomfeldt

Ordförande 
Tommy Holmquist

Justerande 
Milivoje Vasic

ANSLAG/BEVIS

Protokollet är justerat. Justeringen har tillkännagivits genom anslag.

Nämnd/Styrelse Social- och omsorgsnämnden, Paragrafer 121-139

Sammanträdesdatum 26 oktober 2009

Överklagningstid 2 november 2009 till 24 november 2009

Förvaringsplats för protokollet Kommunkontoret

Underskrift 

Namnförtydligande Maria Blomfeldt


Justerare

Utdragsbestyrkande

Laxå kommun
Social- och omsorgsnämnden

2009-10-26

SON § 121

Godkännande av dagordningen

Utsänd dagordning godkänns efter följande tillägg :

Ärende nr 21 Information från möte i Finnerödja gällande budget 2010


Justerare

Utdragsbestyrkande

Laxå kommun
Social- och omsorgsnämnden

2009-10-26

SON § 122

Dnr SON 2009072 - 009

Kartläggning av familjecentraler i södra länsdelen (KAFO)

Siv Karlsson, Christina Lundin och Anna Swift-Johannison, från folkhälsoenheten i södra länsdelen, informerar om sin kartläggning av familjecentralerna i sydnärke. Rapporten tar upp synen på familjecentraler i sydnärke, ur ett folkhälsovetenskapligt perspektiv.

Enligt Socialstyrelsen fanns det år 2008, 131 familjecentraler eller familjecentralliknande verksamheter i Sverige. För att i nämnda studie räknas som familjecentral krävs samlokalisering av mödrahälsovård, barnhälsovård, öppen förskola och socialtjänst samt att det existerar en samordnare för verksamheten. Ungefär 90% av landets familjecentraler kategoriseras av Socialstyrelsen som serviceinriktade. Det innebär att de utgår från ett folkhälsoperspektiv och främst arbetar med universiell prevention, det vill säga generellt, förebyggande arbete. En mindre del, cirka 10% av familjecentralerna arbetar med riktade insatser mot familjer med identifierade problem, alltså med en selektiv och/eller indikerad insats.

Syftet med rapporten är att med avstamp i familjecentralerna eller den familjecentralliknande verksamheten, kartlägga stödet till barnfamiljer i de fem kommunerna i södra länsdelen av Örebro län (Askersund, Laxå, Hallsberg, Kumla och Lekeberg).

Familjecentralen i Laxå är placerad i vårdcentralens bottenplan. Kommunen är huvudman för öppna förskolan och en diakon från kyrkan finns med under två timmar per vecka. Föräldrautbildning bedrivs med samma grupper före och efter förlossning. I denna utbildning integreras de övriga basfunktionerna. I övrigt finns riktade gruppverksamheter där flera basfunktioner deltar. Individuella stödsamtal med barn och/eller föräldrar finns. Socialtjänsten är huvudman för öppna förskolans verksamhet. Övrig aktör är en diakon. Socialtjänsten har 1,5 tjänster fördelat på socionom 20 timmar per vecka och förskollärare 32 timmar per vecka. BVC har 30 timmar per vecka och MVC har 36 timmar per vecka.

Laxå kommun har den äldsta familjecentralen som varit igång i cirka tio års tid. Den fungerar bra trots avsaknad av samverkansavtal och samordningsfunktion. Behov av utvärdering av verksamhetens resultat framfördes och även hur man får de som bäst behöver det, att komma till verksamheten.

I Laxå har man även tillskapat sig en hybridkunskap. Det vill säga att kunskapen man får då en socionom och en förskollärare jobbar ihop under en lång tid, gör att man lär av varandra och man utvecklar en ny kunskap. Det ser man som något mycket positivt och hoppas att övriga kommuner tar efter.


Justerare

Utdragsbestyrkande

Laxå kommun
Social- och omsorgsnämnden

2009-10-26

Fortsättning SON § 122

Underlag för beslut

Kartläggning av familjecentraler i södra länsdelen.

BESLUT

Informationen anses delgiven.


Justerare

Utdragsbestyrkande

Laxå kommun
Social- och omsorgsnämnden

2009-10-26

SON § 123

Dnr SON 2006060 - 700

Ledningssystem sociala enheten

En projektgrupp är tillsatt sedan juni 2009 för att ta fram ett ledningssystem för hela sociala enheten. Projektgruppen består av nämndsekreteraren, utvecklaren, MAS (=medicinskt ansvarig sjuksköterska) och IFO-chefen.

Syftet med ett ledningssystem är att för brukaren säkra tjänsternas kvalitet, säkerhet och effektivitet. Målet är ett samlat ledningssystem för social- och omsorgsnämndens verksamheter. Genom ett systematiskt förbättringsarbete där alla känner sig delaktiga i processen, når vi målet.

Ledningssystemet bör integreras i befintliga system (budgetprocess, verksamhetsplaneringsprocess och uppföljningsprocess) för styrning av verksamhet och ekonomi. Krav på ledningssystem ska även gälla entreprenöriell verksamhet, där så finns.

Ledningssystemets struktur har formats utifrån SOSFS 2005:12 (M) och SOSFS 2006:11 (S). SOSFS = Socialstyrelsens författningssamling. Ledningssystemet omfattas av nio områden.

1. Bemötande och tillgänglighet
2. Metoder för diagnostik, vård/ behandling och sociala tjänster
3. Personal och kompetensutveckling
4. Samverkan och samarbete
5. Riskhantering och avvikelsehantering
6. Synpunkter och klagomål
7. Försörjningssystem, upphandling av varor/tjänster
8. Spårbarhet och dokumentation
9. Egenkontroll, uppföljning och utvärdering

Ledningssystemet ska byggas i en virtuell miljö, som ska ersätta de olika system som finns idag med rutiner, riktlinjer och styrdokument. Ledningssystemet ska ge struktur och ordning på samtliga styrdokument inom den sociala enheten. Innehållet i ledningssystemet ska kontinuerligt hållas uppdaterat. Ansvarig person för dokumenten och datum för senaste uppdatering, ska finnas angivet på varje dokument.

Resterande del av år 2009 arbetar sociala enheten med att samla in alla rutiner, policys och riktlinjer till projektgruppen. Under våren 2010 ska allt insamlat material gås igenom och bearbetas. Avstämning sker med ledningsgruppen för sociala enheten varje månad. Kontinuerlig information lämnas till social- och omsorgsnämnden. Slutdatum är satt till oktober 2010, det vill säga då ska nämnden fastställa ledningssystemet.


Justerare

Utdragsbestyrkande

Laxå kommun
Social- och omsorgsnämnden

2009-10-26

Fortsättning SON § 123

Underlag för beslut

Muntlig redovisning från Maria Blomfeldt, nämndsekreterare och Sven-Olof Johansson, medicinskt ansvarig sjuksköterska.

BESLUT

Informationen anses delgiven.


Justerare

Utdragsbestyrkande

Laxå kommun
Social- och omsorgsnämnden

2009-10-26

SON § 124

Dnr SON 2008051 - 730

Kostnad per brukare (KPB)

Projektet kostnad per brukare (KPB) har sitt ursprung i ett samverkansprojekt mellan Sveriges kommuner och landsting (SKL) och Socialstyrelsen, med syfte att få ett verktyg som förbättrar kommunens möjligheter att jämföra kostnader på individnivå internt och externt.

Vad är kostnad per brukare?

Kostnad per brukare (KPB) är enkelt uttryckt en metod för kostnadsberäkning av olika insatser inom äldre- och handikappomsorgen och för hur insatserna kan knytas till respektive brukare. KPB bygger på avidentifierade individdata, vilket innebär att vård och service för olika brukare kan sammanställas och utgöra grunden för uppföljning ur olika aspekter. Till äldre- och handikappomsorgen hör alla insatser som kommunen har ansvar för och som riktar sig till äldre och funktionshindrade.

Varför kostnad per brukare?

Vård- och omsorg för äldre och funktionshindrade är verksamheter som har genomgått, och genomgår, stora förändringar. Hushållning av resurser är ett grundläggande krav för den offentliga verksamheten. Med dagens höga krav på en ekonomi i balans är det en tillgång att ha ett verktyg som underlättar arbetet. KPB skapar förutsättningar för en förbättrad verksamhetsuppföljning och ger följande möjligheter:

- förbättrat underlag för beslutsfattare
- bättre möjligheter att avväga behov av insatser mot kostnader och kvalitet
- förbättrat underlag för resursfördelning
- förbättrad uppföljning av vilken vård- och omsorg som ges till olika målgrupper och till vilken kostnad
- förbättrad information för att utveckla verksamheten genom att samordningen av kostnader och insatser på brukarnivå underlättar analyserna av behov, effektivitet och kvalitet
- bättre struktur av grunddata i ekonomi- och verksamhetssystem
- tydligare nyckeltal för interna och externa jämförelser

Övriga positiva effekter:

- förbättrad kvalitet och enklare insamling till räkenskapsammandrag (RS)
- underlättad leverans av individstatistik till Socialstyrelsen
- gemensamma termer och begrepp för uppföljningen av den kommunala äldre- och handikappomsorgen.

Idag är 67 kommuner med i projektet. I södra länsdelen är Laxå, Askersund och Kumla kommun med.

De tio mest kostnadsdrivande brukarna totalt i Laxå kommun presenteras, med avidentifierade personuppgifter. Spannet för de tio brukarna ligger mellan 992 tkr för år 2008 och 1,9 mnkr för år 2008.

Justerare

Utdragsbestyrkande

Laxå kommun
Social- och omsorgsnämnden

2009-10-26

Fortsättning SON § 124

De tio mest kostnadsdrivande brukarna inom LSS-verksamheten har ett spann mellan 869 tkr och 1,9 mnkr för år 2008. Spannet för de tio mest kostnadsdrivande brukarna inom socialtjänstlagens verksamhetsområde, är mellan 634 tkr och 1,2 mnkr för år 2008.

Kalkylen som presenteras visar att vi har låga kostnader inom hemtjänsten och höga kostnader inom särskilt boende och gruppboende inom LSS-verksamheten. Gör vi rätt saker med rätt resurser? Hur kan vi få ner kostnaderna? Socialchefen ska nu tillsammans med områdescheferna se över detta.

Underlag för beslut

Muntlig redovisning från Sara Haag, representant från Ensolution AB.

BESLUT

Informationen anses delgiven.


Justerare

Utdragsbestyrkande

Laxå kommun
Social- och omsorgsnämnden

2009-10-26

SON § 125

Dnr SON 2009049 - 753

Muntlig information om drogsituationen i Laxå kommun

Peter Samuelsson, polis i sydnärke, informerar om drogsituationen i Laxå kommun.

Polisbevakningen har medvetet utökats under 2009. Polisen genomför riktade insatser genom att stoppa personer på gator och torg samt genom spaning. Genom dessa insatser uppdagas bland annat narkotikabrott.

Antalet narkotikabrott har ökat i Laxå kommun jämfört med de två senaste åren. En anledning till ökningen, kan vara att man från polisens sida har mer riktade insatser i år, än vad man haft tidigare.

De största drogerna som påträffas i Laxå kommun är hasch och amfetamin. Man har även påträffat en relativt ny drog, spice, och tabletter. Spice var, fram till den 1 oktober 2009, lagligt. Spice liknar oregano till både färg och lukt, man röker den på ett eller annat sätt. GHB har man påträffat vid ett fåtal tillfällen här i kommunen.

Antal narkotikabrott under 2007, 2008 och de tre första månaderna under 2009 för sydnärkekommunerna presenteras enligt nedan.

	2007	2008	2009
Askersund	86	241	114
Hallsberg	222	526	206
Kumla	265	318	179
Laxå	56	22	71

Underlag för beslut

Muntlig information från Peter Samuelsson, polis i sydnärke.

BESLUT

Informationen anses delgiven.


Justerare

Utdragsbestyrkande

Laxå kommun
Social- och omsorgsnämnden

2009-10-26

SON § 126

Dnr SON 2009006 - 042

Budgetuppföljning 2009

Budgetuppföljningen till och med september månad 2009, visar ett överskott på 468 tkr.

LSS-verksamheten går bättre beroende på att mindre vikariepengar har förbrukats än förväntat. Särskilda boenden går också bättre. Förklaringen är mindre vikariebehov på grund av bland annat färre platser och restriktiv vikarietillsättning. På Tivedsgården visas nu den ekonomiska effekten av färre antal platser, då man drog ner platsantalet inför sommaren 2009.

LSS-verksamheten och kontot för särskilt boende har minskat sina underskott enligt nedan:

	augusti	september
LSS	-450	-194
SÄBO	-1 012	-768

Beloppen redovisas i tkr = tusen kronor.

Ledamot Richard Nygren (M) ger en eloge till socialchefen för sin utförliga skrivelse i tjänsteutlåtandet. Det vill säga att man ser årets kommentarer från områdescheferna med kursiv stil och deras kommentarer från den senaste månaden med normal stil. Önskvärt att det fortsätter så även in på det nya året, så att man kan följa kommentarerna några månader bakåt.

Underlag för beslut

Socialchef Thorsten Holgerssons tjänsteutlåtande, daterat 12 oktober 2009.
Budgetuppföljning januari till september 2009.

BESLUT

Budgetuppföljningen anses delgiven.

Social- och omsorgsnämnden vädjar till fortsatt restriktivitet med vikariekostnader samt med övriga kostnader.


Justerare

Utdragsbestyrkande

Laxå kommun
Social- och omsorgsnämnden

2009-10-26

SON § 127

Dnr KS 2009013 - 041

Budget 2010

Efter nämndens arbetsmöte den 19 oktober 2009, gällande budget 2010, har man lyckats minska kostnaderna från 5 037 tkr över ram till 1 982 tkr över ram.

Det återstår dock en del arbete med att komma inom ram inför år 2010. Det finns ett antal framlagda behov från sociala enheten, som inte har räknats in i nuvarande förslag till budget 2010. Sociala enheten fick i uppdrag från nämnden på arbetsmötet att göra en prioriteringsordning på de framlagda behoven. Kostnad och antalet tjänster ska vara med på varje behovspost i prioriteringen.

Områdescheferna fick även i uppdrag att under november månad 2009, mäta hur mycket tid av 0,63 tjänst som läggs på städ och tvätt.

BESLUT

Informationen om budget 2010 anses delgiven.

Social- och omsorgsnämnden vädjar till sociala enheten att hitta mer sparförslag.

Nästa arbetsmöte gällande budget 2010 är den 24 november 2009.


Justerare

Utdragsbestyrkande

Laxå kommun
Social- och omsorgsnämnden

2009-10-26

SON § 128

Dnr SON 2009024 - 759

Program för kommunpsykiatri

Då social- och omsorgsnämnden den 27 april 2009, § 52, fattade beslut om program för kommunpsykiatri, beslutades också att stödet till yngre skulle utredas ytterligare.

Uppsökande verksamhet görs idag genom att personalen besöker företag i Laxå . I diskussioner inom kommunpsykiatri, framkommer att få unga deltar i verksamheten och att den kanske inte är anpassad för yngre brukare . För att kunna bedöma behovet, dels hur många det gäller dels vilka funktionshinder personerna har , behöver en kartläggning göras. 1-5 % av befolkningen beräknas ha allvarliga psykiska funktionshinder. För Laxå, avseende personer 18 till 25 år, innebär det 5 till 25 personer.

Syftet med kartläggningen är att kunna planera verksamhet för målgruppen , i första hand personer 18 till 25 år.

Som metod använder man sig av en enkät, där födelseår, födelsedag, kön anges som personuppgifter för att undvika dubbelregistrering . Frågor om behovet rör sysselsättning, försörjning, boende, fritid, missbruk eller hälsa.

Arbetsförmedlingen, Försäkringskassan, vårdcentralen, psykiatri i Karlskoga, personliga ombud, IFO, LSS och äldreomsorgen i kommunen är tänkta besvarare av enkäten. Kontakt kan också tas med brukarorganisationer och handikapp - och pensionärsrådet, så kallade fokusgrupper.

Underlag för beslut

IFO-chef Tarja Nordlings tjänsteutlåtande, daterat 12 oktober 2009.

BESLUT

En kartläggning av behov inom kommunpsykiatri ska göras , enligt ovan nämnda metod.


Justerare

Utdragsbestyrkande

Laxå kommun
Social- och omsorgsnämnden

2009-10-26

SON § 129

Dnr SON 2009073 - 731

Avgift för resor vid korttidsvistelse LSS

Sedan ett par år bekostar kommunen resorna för de personer som är beviljade korttidsvård enligt 9 § 6 LSS. Dessa resor sker med taxi och idag tas ingen avgift ut av brukaren för dessa resor.

Tidigare skjutsade föräldrarna sina barn själva till och från korttidsvistelsen. Enligt Sveriges kommuner och landsting (SKL) samt en dom från Kammarrätten i Göteborg (målnr 5310-1994), ska resorna bedömas på samma sätt som man bedömer avgiften för maten. Resorna ingår alltså inte i den avgiftsfria insatsen.

Underlag för beslut

Ekonom Ann-Charlotte Korffs tjänsteutlåtande, daterat 2 oktober 2009.

BESLUT

Social- och omsorgsnämnden föreslår kommunstyrelsen besluta följande:

Avgift för resor till och från korttidsvistelse ska tas ut från de brukare som har beslut om korttidsvistelse enligt LSS.

Avgiften blir densamma som egenavgiften för färdtjänst, det vill säga 75 kronor per enkel resa, men med ett maxtak per månad som blir densamma som kostnaden för ett pendelkort mellan Laxå och Örebro, det vill säga 1 295 kronor.


Justerare

Utdragsbestyrkande

Laxå kommun
Social- och omsorgsnämnden

2009-10-26

SON § 130

Dnr SON 2009029 - 700

Organisationsöversyn - sociala enheten

Social- och omsorgsnämnden beslutade den 27 april 2009, § 49, att genomföra en organisationsöversyn avseende den sociala enheten. Utredningsuppdraget gavs sedan av socialchefen till konsult Kjell Handfast, med syftet att skapa bästa möjliga organisation, kostnadseffektiv och med god kvalitet.

Avsikten med översynen var att skapa en tydlig organisation, med en tydlig ledningsstruktur, god resursanvändning, bra arbetsformer och med brukarperspektivet i fokus, där arbetsuppgifterna utförs på rätt nivå och med rätt kompetens. Översynen skulle avse områdesindelning, ledningsfunktioner samt arbetsgruppers/verksamheters tillhörighet och utmytna i ett förslag till ny organisation.

Översynen är nu gjord enligt ovan, och presenteras för nämnden. Ärendet behandlas som ett informationsärende idag. Beslut i ärendet kommer att tas på nämndens sammanträde den 23 november 2009.

Förslaget bifogas protokollet.

Underlag för beslut

Organisationsöversyn sociala enheten, av konsult Kjell Handfast.

BESLUT

Informationen anses delgiven.

Bilaga

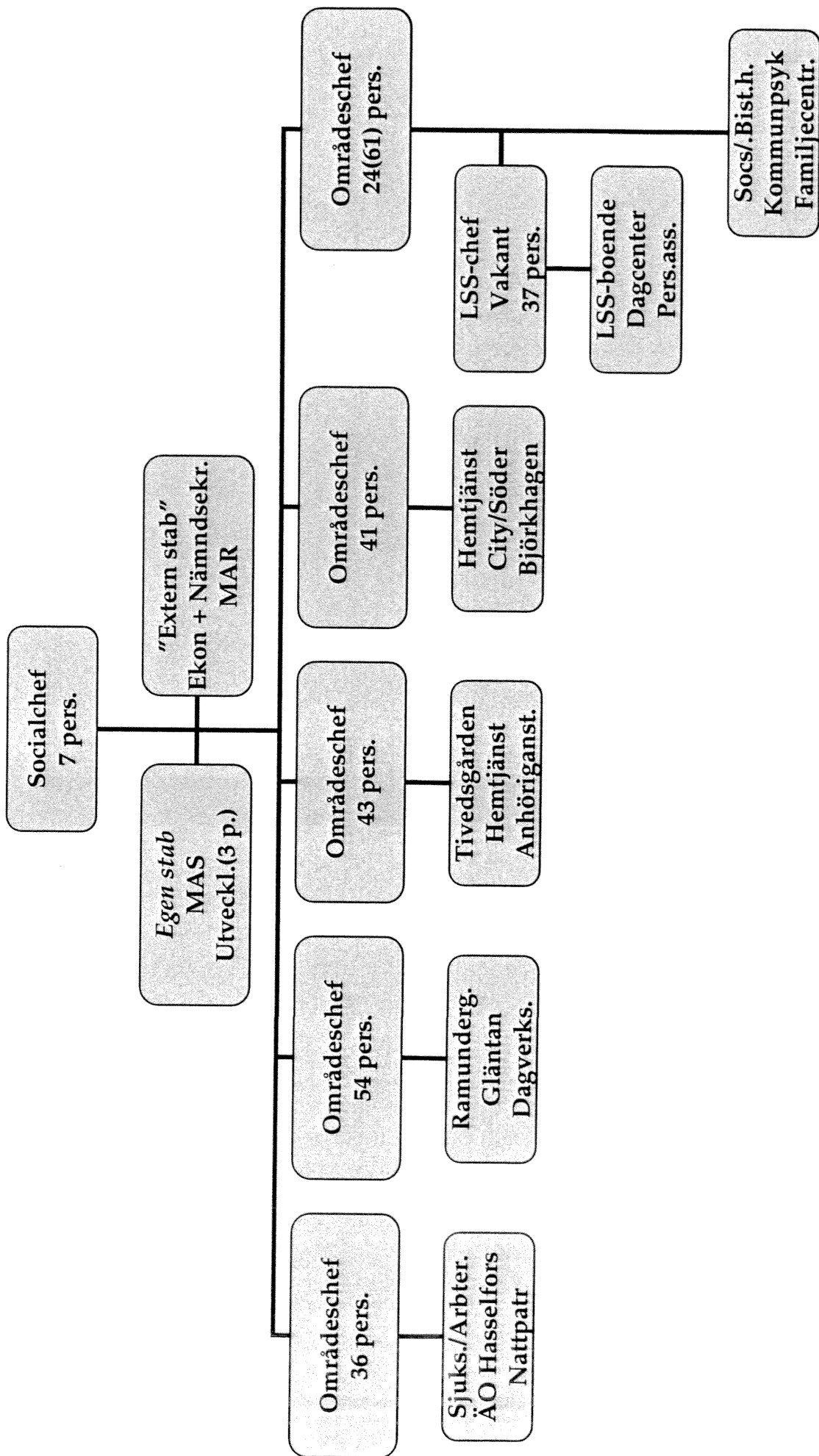


Organisationsförslag.PDF

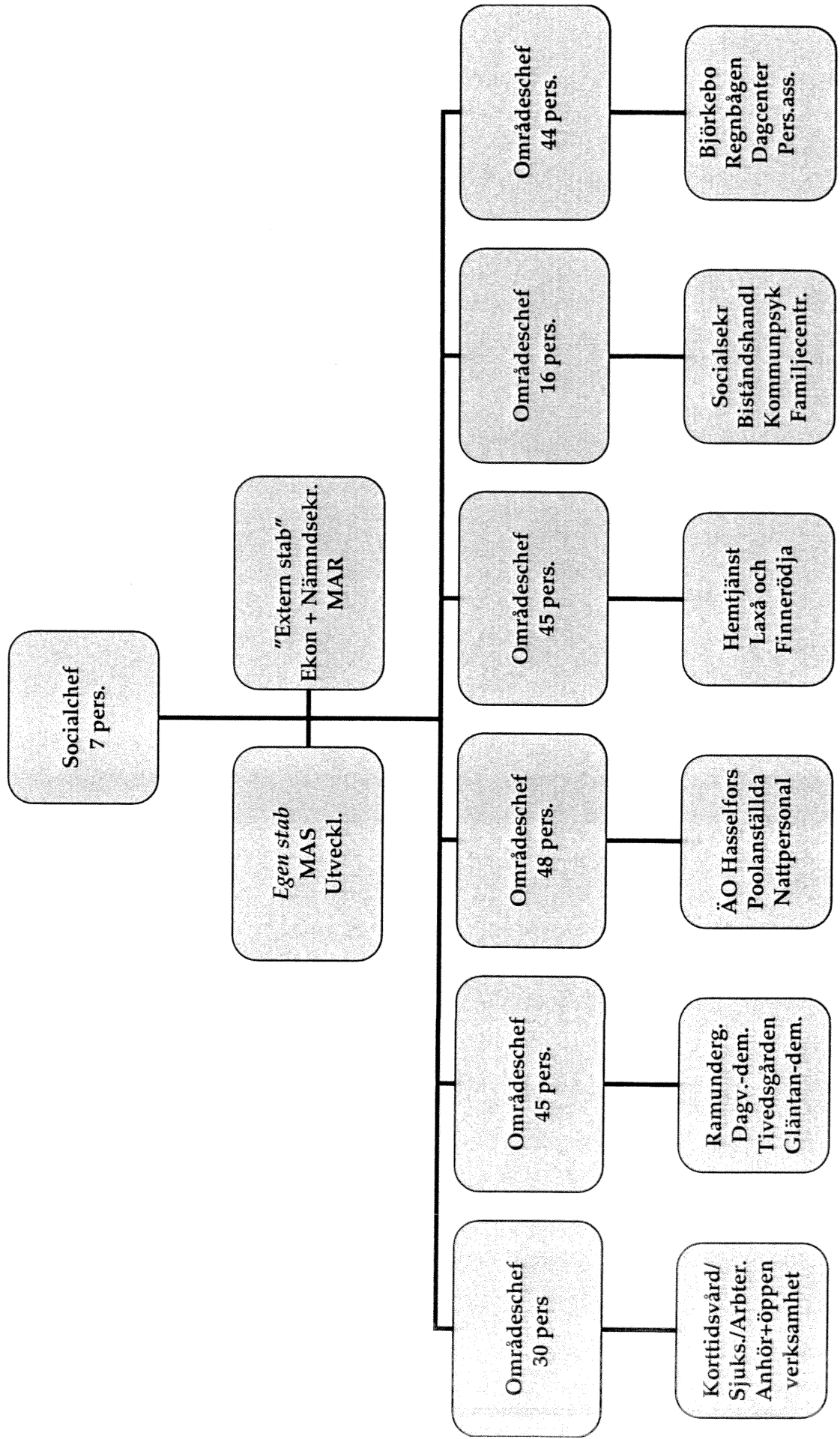

Justerare

Utdragsbestyrkande

Organisation sociala enheten – juni 2009



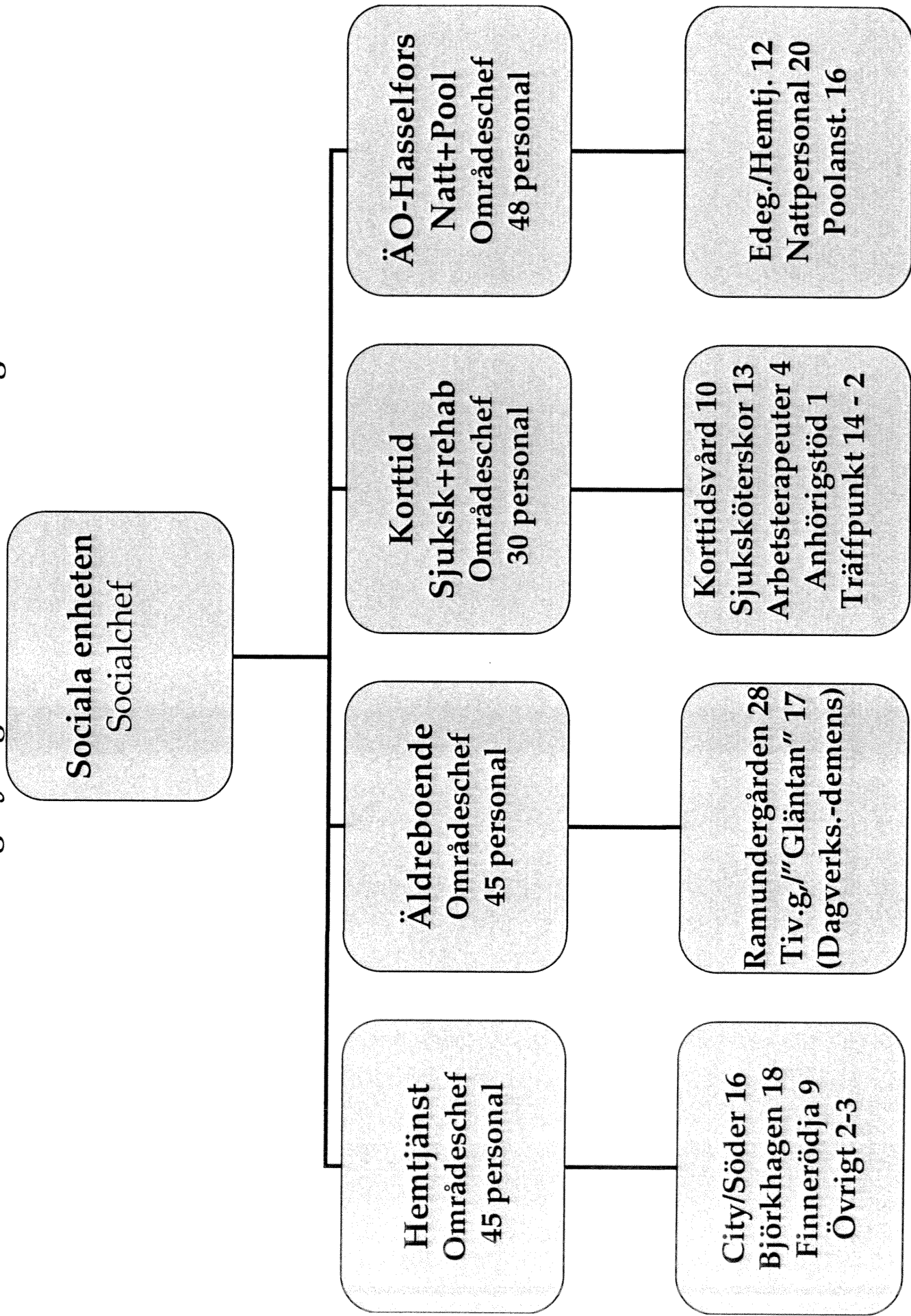
Förslag ny organisation sociala enheten



Handwritten signature/initials

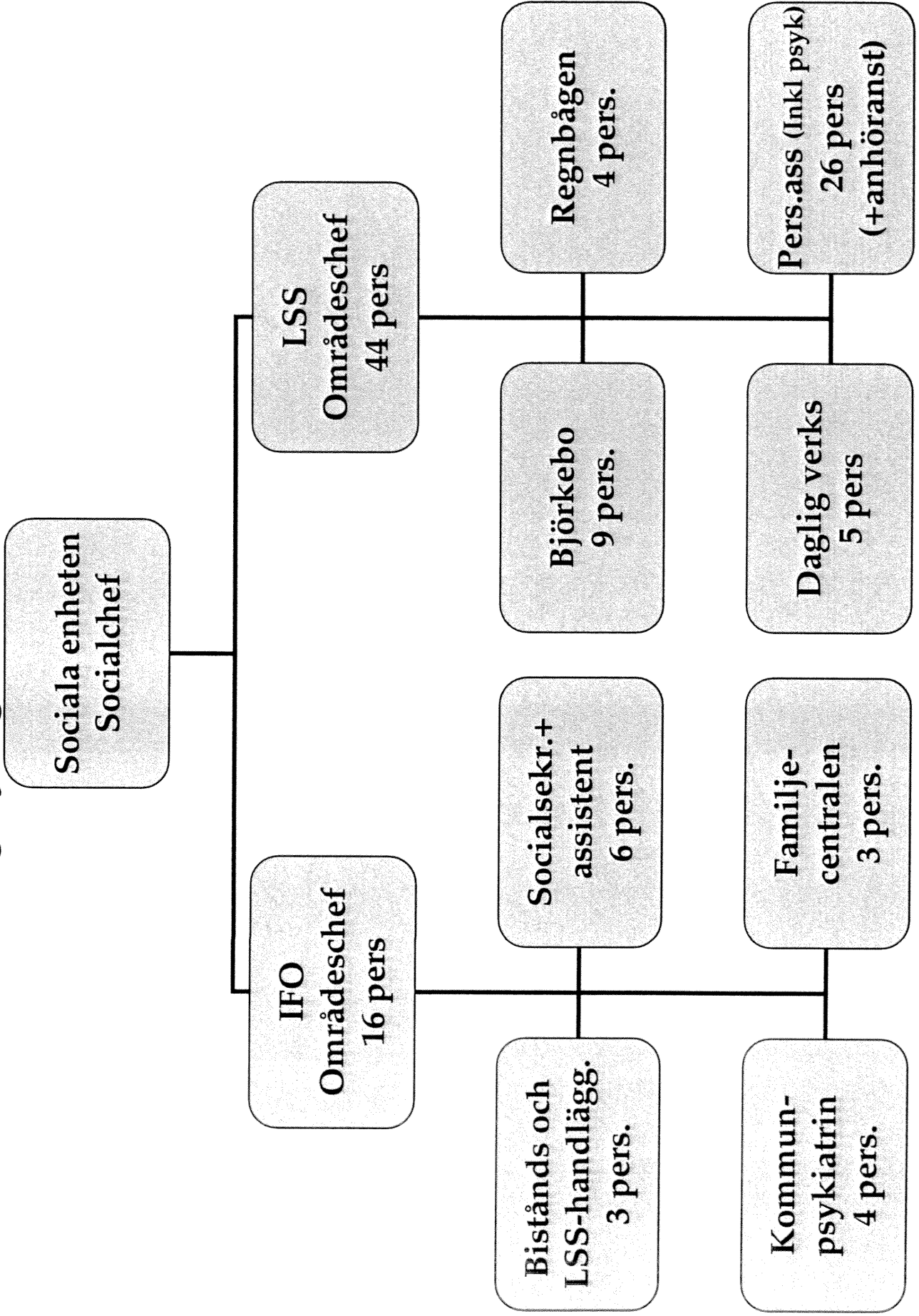
Förslag ny organisation äldreomsorg

OA LV



Förslag ny organisation IFO/LSS

AA 10/11



Laxå kommun
Social- och omsorgsnämnden

2009-10-26

SON § 131

Dnr SON 2009032 - 730

LSS-boende

Social- och omsorgsnämnden behandlade ärendet som ett informationsärende den 28 september 2009, § 110.

Laxå kommun är i behov av ett nytt LSS-boende. Det finns idag minst tre brukare som bor hemma, men som är i behov av LSS-boende och fått det beviljat. Man har dock inte kunnat verkställa besluten, då det inte finns plats i befintliga boenden. Detta kan få följden att kommunen får betala dyra sanktionsavgifter om inget boende kommer till stånd inom det snaraste.

Möjligheten till ombyggnation av daghemmet Snödroppen har undersökts, men det visade sig blir alltför kostsamt. Närmare 15 mnkr skulle ombyggnationen kosta. Hyrorna för lägenheterna blev därför alltför dyra och projektet har därför avförts.

På Tivedsgården i Finnerödja finns lediga lokaler, men dessa har av social- och omsorgsnämnden inte bedömts som lämpliga för LSS-verksamhet. Inte heller brukarnas gode män, accepterade denna placering.

En nyproduktion förordas av modultyp, vilket är det mest ändamålsenliga och driftsekonomiska alternativet. Ett kostnadsförslag har intagits på ett modulsystem. Detta är lätt att placera och har kort produktionstid. Det är även flyttbart och kan säljas om behov inte längre skulle finnas. Kostnaden för modulproduktionen blir cirka 10 mnkr, enligt en preliminär beräkning från Laxå Kommunfastigheter AB. Avskrivningstiden är 50 år vid nybyggnad, mot 30 år vid ombyggnation.

En arbetsgrupp är tillsatt som ska titta på innehållet på boendena, det nya och det befintliga. Ska boendena vara åldersrelaterade eller ska brukare med samma diagnos bo på ett boende? Detta är några av frågorna som ska lösas. Även placeringen av det nya boendet ska diskuteras.

Underlag för beslut

Socialchef Thorsten Holgerssons tjänsteutlåtande, daterat 6 oktober 2009.
Tjänsteskrivesle från socialchef Thorsten Holgersson, daterat 5 oktober 2009.
Preliminär kostnadskalkyl.
Samverkansprotokoll 15 oktober 2009, § 67.

BESLUT

Social- och omsorgsnämnden föreslår kommunstyrelsen besluta följande:

Uppdrag ges till Laxå Kommunfastigheter AB, att upphandla ett LSS-boende av modultyp.


Justerare

Utdragsbestyrkande

Laxå kommun
Social- och omsorgsnämnden

2009-10-26

SON § 132

Dnr SON 2009074 - 700

Verksamhetsredovisning

För några år sedan hade social- och omsorgsnämnden en punkt på varje nämnd, där en handläggare fick komma och redovisa ett av sina beslut han eller hon fattat på delegation.

Ordföranden drog från delegationslistorna, ett så kallat stickprov, vid beredningen. Det ärende som drogs, redovisades sedan på kommande nämnd av berörd handläggare. På det här sättet får nämnden mer koll på sina ärenden och vad som beslutas på delegation.

Frågan har nu tagits upp igen om nämnden ska återinföra den här typen av verksamhetsredovisning eller inte.

BESLUT

Ärendeuppföljningen återinförs från och med november 2009.

Laxå kommun
Social- och omsorgsnämnden

2009-10-26

SON § 133

Dnr SON 2008078 - 739

Policy - boende vid serviceboende , men inte har någon hjälp

Social-och omsorgsnämnden gav sociala enheten i uppdrag den 15 december 2008, § 204, att ta fram en policy för personer boende på trygghetsboendet /servicehuset Björkhagen, som inte har några insatser från den sociala verksamheten .

Syftet med policyn är att kunna ingripa vid sjukdom när vederbörande själv inte är i stånd att kunna tillkalla hjälp .

Områdeschef Björn Sundström har tagit fram följande förslag till policy :

Erbjudande gällande kontakt med boende på Björkhagen , som inte har insatser av personal

1. Vid inflyttning till Björkhagen tar personalen kontakt med hyresgästen i syfte att beskriva hur verksamheten fungerar på Björkhagen .
2. Hyresgästen uppmanas att meddela personalen om en bortavaro som är längre än tre dagar, för att undvika misstanke om att det hänt hyresgästen något oväntat .
3. Hyresgästen medger att personalen senast efter tre dygns oanmäld frånvaro , går in med nyckel om inget svar fås via dörrklocka , telefon eller andra kontakter .
4. Hyresgästens integritet och önskemål ska respekteras

Datum..... Undertecknad godkänner ovanstående .

Socialchefen föreslår att även om man inte vill ha den kontakten som erbjuds och tackar nej till erbjudandet, bör det framgå av dokumentet och undertecknas av personen ifråga.

Underlag för beslut

Socialchef Thorsten Holgerssons tjänsteutlåtande , daterat 6 oktober 2009.
Samverkansprotokoll den 15 oktober 2009, § 67.

BESLUT

Ovanstående policy antas med följande tillägg :

Undertecknad godkänner ovanstående / godkänner inte ovanstående .

Justerare

Utdragsbestyrkande

Laxå kommun
Social- och omsorgsnämnden

2009-10-26

SON § 134

Dnr SON 2008074 - 750

Permanentning av familjeteamet

Familjeteamet startades upp av de fem Sydnärkekommunerna 2006. Diskussionerna inleddes i projektet Sydsam och beslut om uppstart fattades av social- och omsorgsnämnden den 1 maj 2005, i syfte att minska antalet placeringar av barn och unga på institution samt att korta ner placeringstiderna .

Tanken från början var att verksamheten skulle pågå i projektform under ett år och sedan permanentas. Ersättning betalas per timme i utförd insats och gemensam tid , till exempel arbetsplatsmöten och utbildningar samt omkostnader , betalas enligt folkmängd i respektive kommun. För första halvåret 2009 betalade Laxå 49 tkr. För närvarande är det cirka en månads kö till insatsen .

Underlag för beslut

IFO-chef Tarja Nordlings tjänsteutlåtande , daterat 25 september 2009.
Samverkansprotokoll den 15 oktober 2009, § 67.

Yrkande

Vid samverkansmötet den 15 oktober 2009, § 67, yrkade SSR på att familjeteamet ska ha mer kvällstider inlagt i sitt schema , att teamet ska ha fler familjesamtal med hela familjen samt att se till att inbokade tider blir av , det vill säga att motivera föräldrar att se till att bokade tider verkligen blir av . SSR är dock positiv till en permanentning av familjeteamet.

Social- och omsorgsnämnden antar yrkandet från SSR .

BESLUT

Insatsen familjeteam i Laxå permanentas .

Social- och omsorgsnämnden anser att familjeteamet bör ha mer kvällstider inlagt i sitt schema och att de bör ha fler familjesamtal med hela familjen .

Social- och omsorgsnämnden anser även att familjeteamet bör se till att inbokade tider blir av, det vill säga familjeteamet motiverar föräldrar att se till att bokade tider verkligen blir av.


Justerare

Utdragsbestyrkande

Laxå kommun
Social- och omsorgsnämnden

2009-10-26

SON § 135

Dnr SON 2009003 - 730

Kösituation

Det finns idag fyra som vill till särskilt boende och man har fem lediga platser . Alla fyra har tackat nej till plats . Anledningen till att de tackat nej var att platsen var inte på det boendet som man önskat .

Det finns även två som väntar på plats till demensboende . Idag finns ingen plats ledig på demensboende .

BESLUT

Informationen anses delgiven .


Justerare

Utdragsbestyrkande

Laxå kommun
Social- och omsorgsnämnden

2009-10-26

SON § 136

Dnr SON 2009001 - 002

Delegationsbeslut

Följande delegationsbeslut finns anmälda :

- Från individ- och familjeomsorgen: gällande perioden 1september till 30 september 2009.
- Från biståndshandläggverksamheten: gällande perioden 1september till 30 september 2009.
- Från LSS-verksamheten: gällande perioden 1september till 30 september 2009.
- Från bostadsanpassningsverksamheten: nr 56 - 58/09.
- Från tillståndsenheten: Tillfälligt tillståndsbevis för Finngårdens nya ägare under en tvåmånadersperiod.
- Från tillståndsenheten: Tillfälligt tillståndsbevis för slutet sällskap på Finngården den 28 september 2009.

BESLUT

Delegationsbesluten anses anmälda.


Justerare

Utdragsbestyrkande

Laxå kommun
Social- och omsorgsnämnden

2009-10-26

SON § 137

Dnr SON 2009002 - 700

Meddelanden

Följande meddelanden har inkommit och delges nämnden :

- Socialutskottsbeslut den 24 september 2009, § 44: Kostnadsberäkning LSS-ärenden. Dnr SON 2009068 - 731.
- Remiss från länsstyrelsen: Kartläggning om förändringar inom verksamheter som bedriver äldreomsorg. Dnr SON 2009065 - 739.
- Redovisning av sjukfrånvaro inom social- och omsorgsnämndens verksamhetsområde januari till juni 2009. Dnr SON 2009070 - 020.
- Remissvar från socialchefen till länsstyrelsen gällande kartläggning om förändringar inom verksamheter som bedriver äldreomsorg. Dnr SON 2009065 - 739.

BESLUT

Informationen anses delgiven.

Laxå kommun
Social- och omsorgsnämnden

2009-10-26

SON § 138

Dnr SON 2009075 - 751

Anmälan om ordförandebeslut

Ordförande Tommy Holmquist (S) har den 3 oktober 2009 beslutat att omedelbart omhänderta en 17-årig flicka, enligt 6 § LVU, efter att ha blivit uppringd av socialjouren. Vid omhändertagandet var det oklart var flickan hörde hemma. Laxåadressen är en gammal adress.

Senare på dagen upphäver ordföranden beslutet om omedelbart omhändertagande, då det visade sig att flickan inte hörde hemma i Laxå kommun.

BESLUT

Ordförandebesluten anses anmälda.


Justerare

Utdragsbestyrkande

Laxå kommun
Social- och omsorgsnämnden

2009-10-26

SON § 139

Dnr KS 2009013 - 041

Information från möte i Finnerödja gällande budget 2010

Finnerödja byalag och PRO har kontaktat ordförande Tommy Holmquist (S) och socialchef Thorsten Holgersson, angående minskad beläggning på Tivedsgården.

Ett offentligt möte har ägt rum som Hans Andersson från Cesam höll i. Närvarande var byalaget, PRO, socialchefen, områdeschefen för Tivedsgården samt social- och omsorgsnämndens ordförande. Det som diskuterades var Tivedsgårdens framtid.

Byalaget och PRO är oroliga för att man kommer att lägga ner hela Tivedsgården. Socialchefen och nämndens ordförande svarade att så är inte alls tankegångarna, men att det är eventuellt aktuellt att stänga en avdelning till, då det inte finns någon kö och Tivedsgården har många lediga platser som ingen vill flytta till.

Det finns en trend, som man märker av allt mer inom äldreomsorgen, att allt fler väljer att bo kvar i sitt hem så länge som möjligt. Det får till följd att trycket på hemtjänsten ökar.

Inför budget 2010 är förslaget att Tivedsgården har tolv platser samt några i buffert, ifall behovet av plats skulle öka.

Av mötet som var, kom man fram till att starta en samarbetsgrupp, där socialchefen och två representanter från byalaget ingår.

BESLUT

Informationen anses delgiven.


Justerare

Utdragsbestyrkande